



Mediaonderzoek 2024

Onderzoek naar regionaal en lokaal mediagebruik inwoners gemeente Maastricht

Rapportage

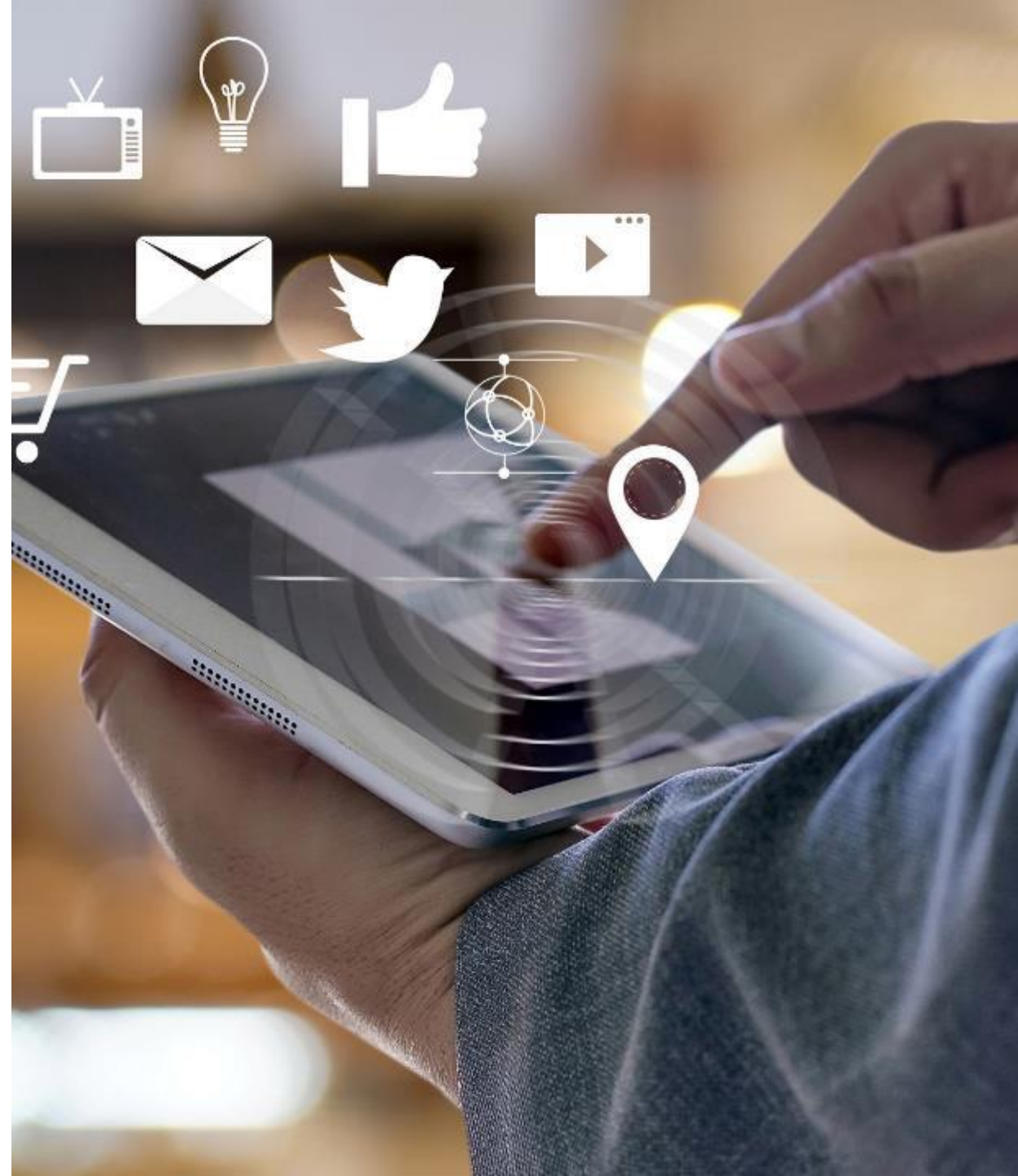


Gemeente Maastricht

December 2024

Inhoudsopgave

INLEIDING	3
SAMENVATTING	4-6
RESULTATEN	
1 Aanpak en profiel respondenten	7-8
2 Mediagebruik	9-15
3 Trends	15-21
ONDERZOEKSVERANTWOORDING	22-23



Inleiding

Achtergrond

Hoeveel Maastrichtenaren lezen De Limburger? Wie kijken er naar RTV Maastricht? Wat is het bereik van watisloosinmestreech?

De gemeente Maastricht doet regelmatig onderzoek naar het mediagebruik van haar inwoners. Deze informatie wordt gebruikt om berichtgeving af te stemmen op de kanalen die inwoners gebruiken.

Omdat het medialandschap continu in beweging is, laat de gemeente elk jaar het mediagebruik van haar inwoners in kaart brengen. Het Mediaonderzoek is een coproductie van de teams Communicatie en Onderzoek & Statistiek.

Onderzoeksvragen

Het Mediaonderzoek richt zich op het beantwoorden van de volgende onderzoeksvragen:

1. Welke regionale en lokale media gebruiken inwoners van Maastricht?
2. Met welke frequentie raadplegen inwoners van Maastricht regionale en lokale media?
3. Hoe heeft het mediagebruik zich de afgelopen jaren ontwikkeld?
4. Wat zien gebruikers als meest actuele en betrouwbare bronnen voor Maastrichts nieuws?

De antwoorden op deze vragen geven inzicht in het regionale en lokale mediagebruik van inwoners van Maastricht.

Leeswijzer

Tussen 7 november en 21 november is het Mediaonderzoek 2024 uitgevoerd. 820 inwoners hebben een online of papieren vragenlijst ingevuld. De resultaten staan in dit rapport beschreven.

Na een korte beschrijving van de aanpak (hoofdstuk 1) wordt in hoofdstuk 2 uitgebreid ingegaan op het mediagebruik van inwoners van Maastricht. Hoofdstuk 3 laat de trends zien van het mediagebruik van inwoners.

De rapportage begint met een samenvatting van de belangrijkste bevindingen.

Samenvatting

820 Maastrichtenaren over hun mediagebruik

De gemeente Maastricht laat regelmatig het mediagebruik van haar inwoners in kaart brengen. Tussen 7 november en 21 november 2024 heeft een representatieve steekproef van 5.800 Maastrichtenaren een brief ontvangen met een uitnodiging om deel te nemen aan het online onderzoek. Desgewenst konden zij een papieren vragenlijst aanvragen. In totaal hebben 820 Maastrichtenaren meegedaan door het invullen van een online (n=808) of een papieren vragenlijst (n=12). Hieronder staan de meest in het oog springende resultaten samengevat.

Jaarlijks mediagebruik

Het jaarbereik (het aandeel inwoners dat het betreffende kanaal minimaal een paar keer per jaar raadpleegt) verschilt per kanaal:

- Dagblad De Limburger bereikt met 59% jaarlijks de meeste inwoners, gevolgd door L1 TV (56%) en 1Limburg.nl (56%);
- Kijken we naar andere regionale en lokale media die de helft of meer van de Maastrichtenaren bereiken, dan vinden we daar Limburger.nl, buurtbladen en RTV Maastricht (tv);
- Lokale nieuwskanalen als watisloosinmestreech.nl (46%) en RTVmaastricht.nl bereiken jaarlijks meer dan twee op de vijf inwoners, respectievelijk met 46% en 44%;
- Als we kijken naar magazines, dan zien we dat het fysieke maandblad Chapeau Magazine het hoogste jaarbereik heeft. 30% van de inwoners leest Chapeau Magazine jaarlijks. De Observant, Week in Week uit, Maastricht Leeft, Citymagazine Maastricht en Zuiderlucht worden jaarlijks door minder dan een kwart gelezen.

Samenvatting

De Limburger belangrijke bron voor Maastrichts nieuws

Inwoners is gevraagd om een top 3 te maken van de meest actuele en betrouwbare bronnen voor nieuws uit Maastricht

- De Limburger wordt door inwoners het vaakst genoemd als meest actuele en betrouwbare bron voor nieuws uit Maastricht. Het dagblad staat bij 40% op nummer 1 van meest actuele bronnen en bij 44% op nummer 1 van de meest betrouwbare bronnen. In totaal behoort De Limburger bij 66% van de inwoners tot de top 3 van actuele bronnen en bij 70% tot de top 3 van betrouwbare bronnen;
- L1 en RTV Maastricht volgen als meest actuele en betrouwbare bronnen;
- Per leeftijdsgroep zijn er verschillen te zien in de top 3 met meest actuele en betrouwbare bronnen voor nieuws uit Maastricht. Jongeren onder de 25 jaar noemen, ten opzichte van het gemiddelde, vaker News in English in de top 3 van meest actueel (35% in top 3) en betrouwbaar (35% in top 3), maar minder vaak De Nieuwe Ster Maastricht (actueel: 5% in top 3, betrouwbaar 10%). In de groep van 55-64 jaar wordt De Nieuwe Ster juist vaak genoemd in de top 3 (48% actueel, 39% betrouwbaar). Bij 75-plussers is, ten opzichte van het gemiddelde, VIA populair als actuele (42% in top 3) en betrouwbare bron (31% in top 3), terwijl online buurtcommunity's en News in English hier nauwelijks voorkomen.

Trends

Regionale nieuwsbronnen:

- Dagblad De Limburger heeft in overeenstemming met de twee voorgaande jaren het grootste jaar-en weekbereik
- In 2024 is er een lichte stijging te zien in het jaarlijkse bereik van Dagblad De Limburger (+4%), L1 TV (+1%) en 1Limburger.nl (+3%) ten opzichte van 2023;
- Het jaarbereik van de Limburger.nl blijft echter stabiel op 54% in vergelijking met vorig jaar';
- L1 Radio laat een gemengd beeld zien: het jaarlijkse bereik is licht gedaald met 1% (van 37% in 2023 naar 36% in 2024), terwijl het maandelijks bereik juist een kleine stijging vertoont, van 13% naar 14%.

Samenvatting

Trends (vervolg)

Lokale nieuwsbronnen:

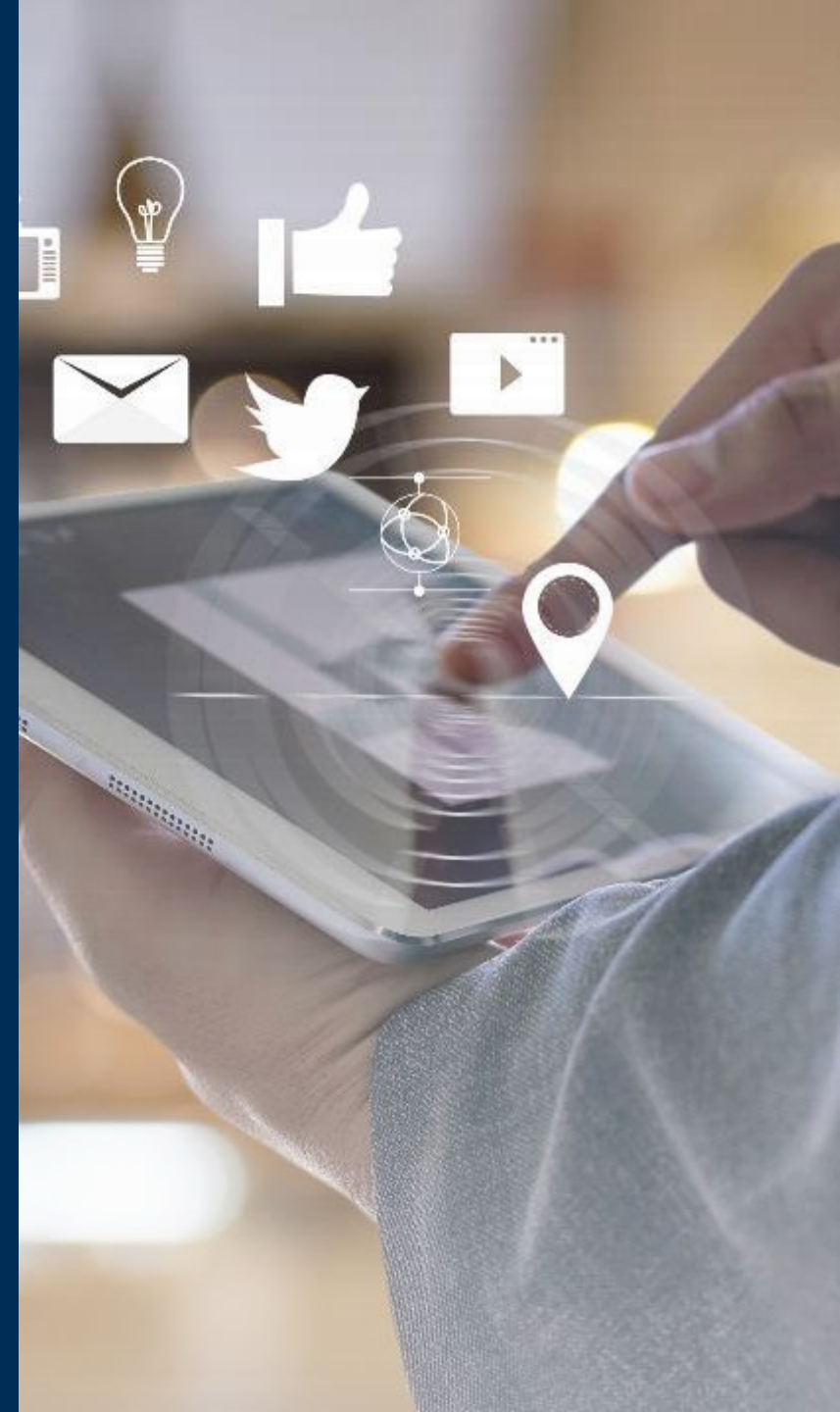
- Er is een toename in zowel het jaar- als het weekbereik te zien bij watisloosinmestreech.nl en buurtbladen. Buurtbladen bereiken nu jaarlijks 51% van de Maastrichtenaren, een stijging van 12% ten opzichte van 2023. Het wekelijkse bereik van buurtbladen is eveneens toegenomen, van 20% naar 26%. Voor watisloosinmestreech.nl is het jaarbereik gestegen van 36% in 2023 naar 46% in 2024, terwijl het weekbereik toenam van 17% naar 26%;
- Ook andere lokale bronnen zoals RTVMaastricht.nl, VIA Maastricht en online buurtcommunities laten een lichte groei zien in zowel het jaar- als weekbereik;
- Maastrichtnet.nl vormt echter een uitzondering; zowel het jaar- als het weekbereik is hier licht gedaald in vergelijking met de twee voorgaande jaren.

Magazines:

- Ten opzichte van 2023 is het maandbereik van Chapeau Magazine met 4% toegenomen (van 3% in 2023 naar 7% in 2024);
- Het maandbereik van Citymagazine Maastricht is licht gedaald met 1%, terwijl het maandbereik van Maastricht Leeft met 1% is gestegen ten opzichte van 2023.

1

Aanpak & profiel respondenten



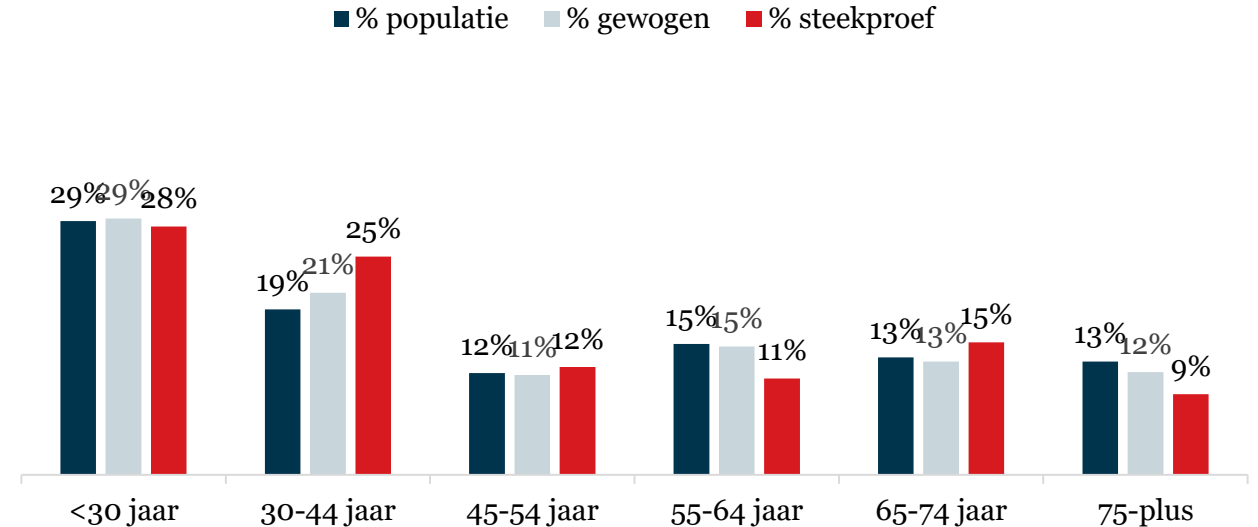
1. Aanpak en profiel

De populatie van het onderzoek wordt gevormd door circa 107.000 inwoners van 18 jaar en ouder. Het onderzoek is uitgezet onder een steekproef van 5.800 inwoners. Deze steekproef ontving een brief met een uitnodiging om deel te nemen aan de online vragenlijst. Desgewenst konden inwoners telefonisch een schriftelijke vragenlijst aanvragen.

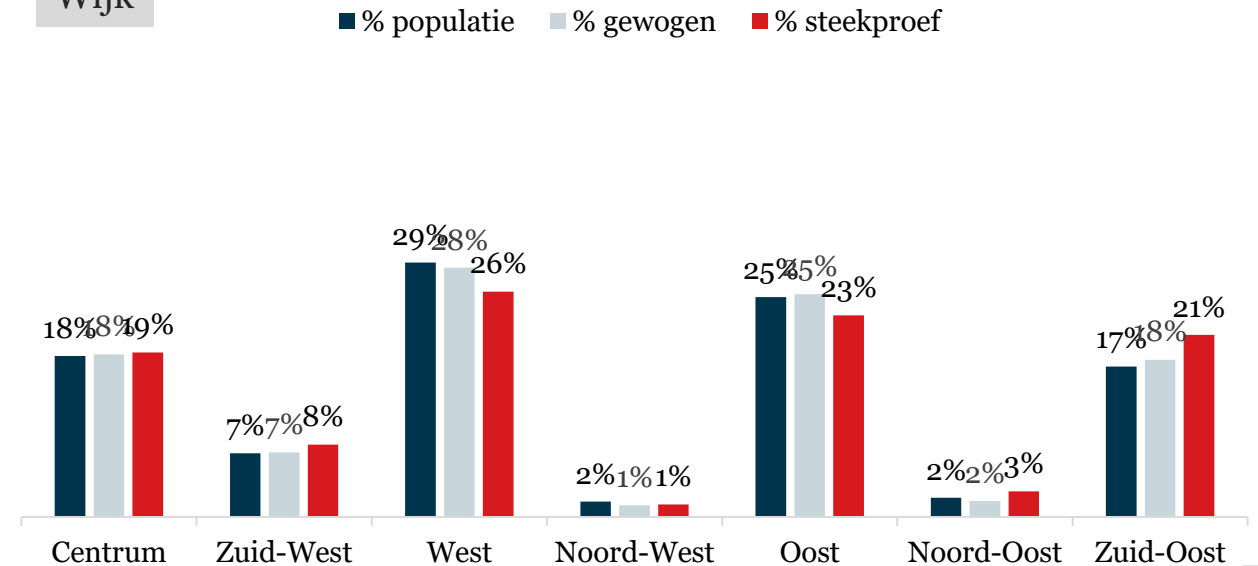
820 inwoners hebben de vragenlijst ingevuld (respons 14%). 808 inwoners hebben de vragenlijst online ingevuld en 12 op papier. De respons is getoetst op representativiteit met geslacht, leeftijd en wijk als criteria (meer informatie omtrent respons en weging staat in de Onderzoeksverantwoording). De verdeling van geslacht was al representatief.

De figuren hiernaast tonen de populatieverdeling, de steekproef voor weging en verdeling na weging.

Leeftijd

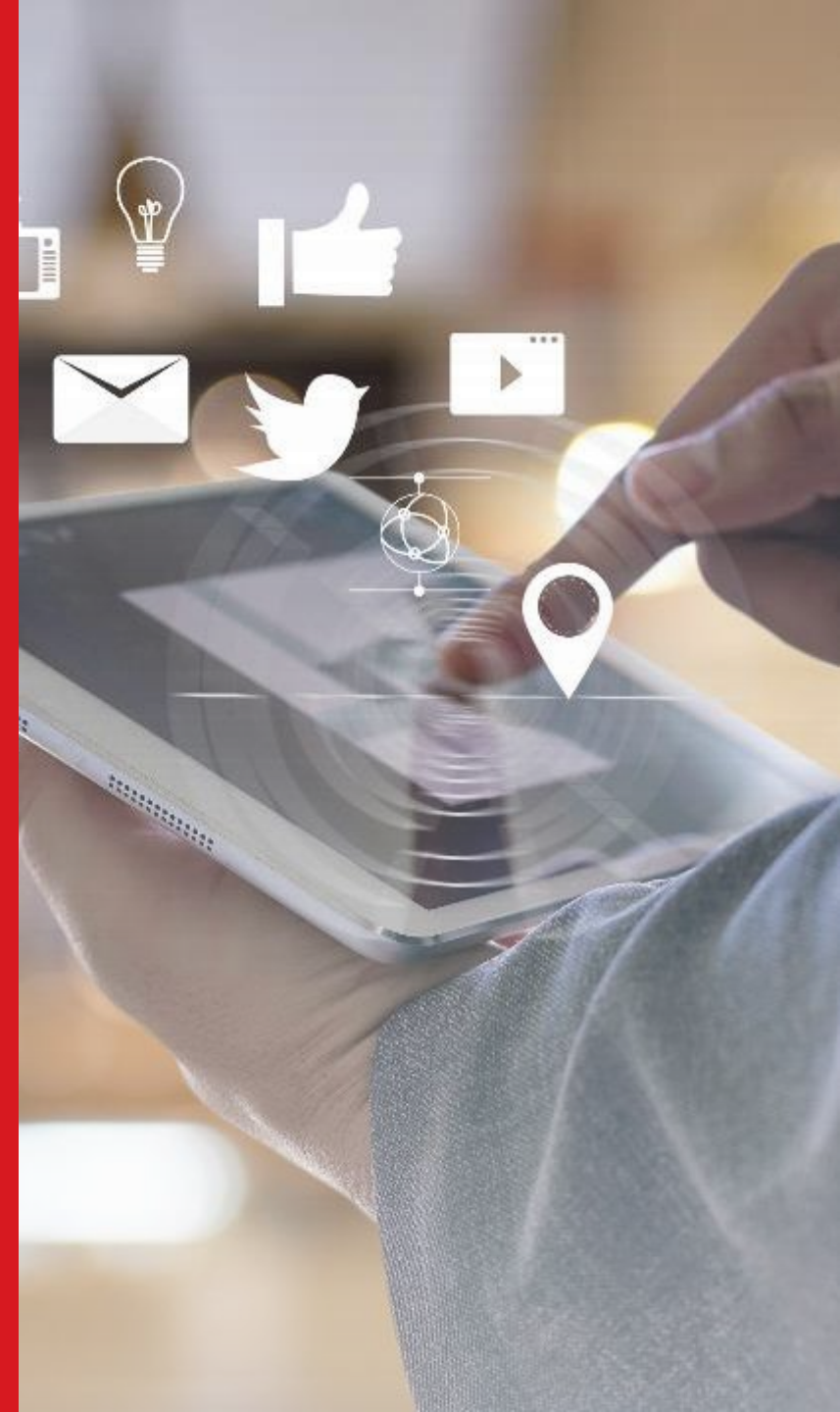


Wijk



2

Mediagebruik

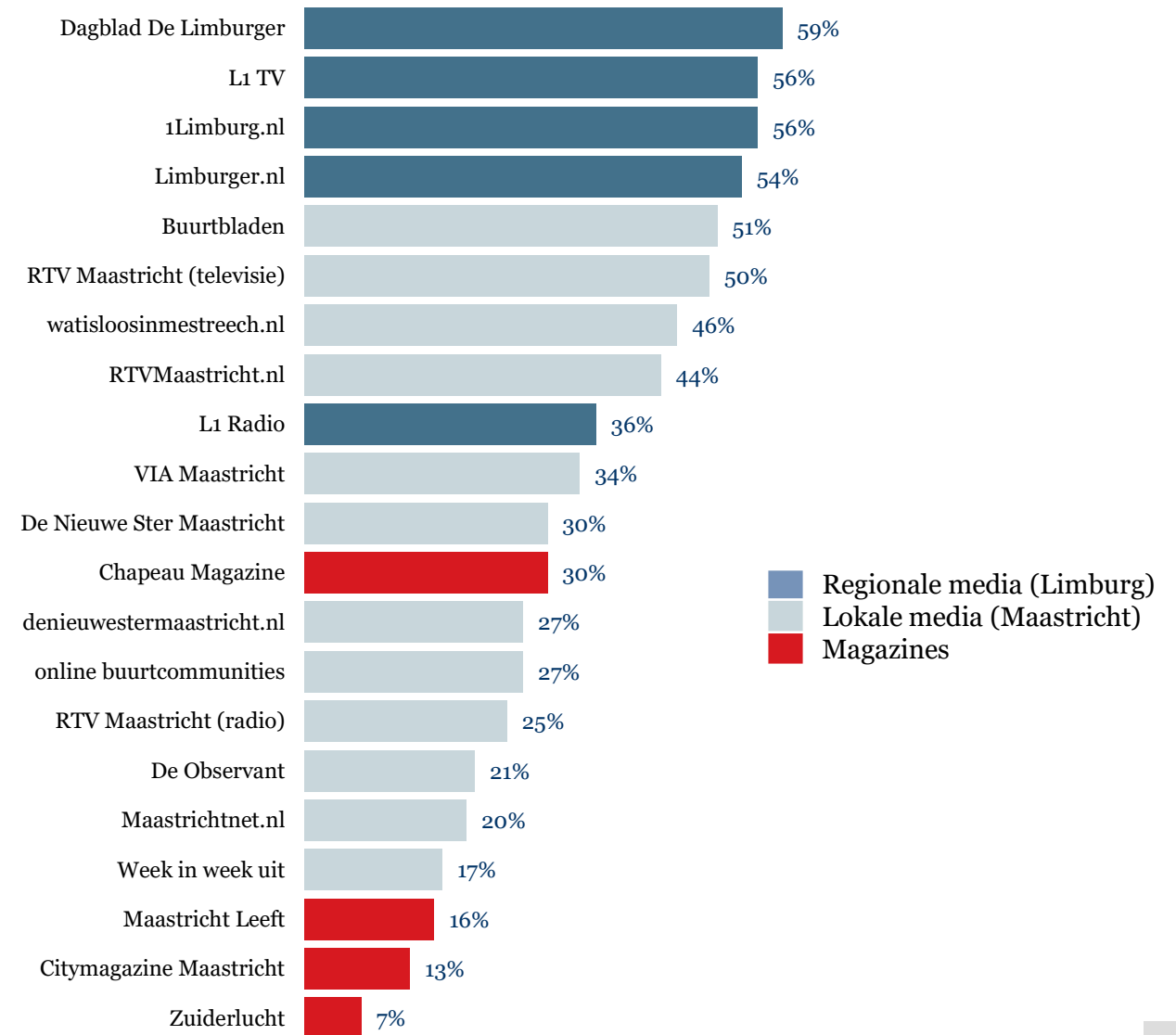


2.1 Bereikscijfers

Het Mediaonderzoek brengt het regionale en lokale mediagebruik in kaart van Maastrichtenaren van 18 jaar en ouder. Het gaat hier over regionale media als dagblad De Limburger en L1 of lokale nieuwsbronnen zoals Wat is loos in Mestreech en RTV Maastricht. De figuur hiernaast toont het jaarbereik, oftewel het aandeel inwoners dat het betreffende kanaal minimaal een paar keer per jaar raadpleegt:

- Dagblad De Limburger bereikt met 59% jaarlijks de meeste inwoners, gevolgd door L1 TV (56%) en 1Limburg.nl;
- Kijken we naar andere regionale en lokale media die de helft of meer van de Maastrichtenaren bereiken, dan vinden we daar Limburger.nl, buurtbladen en RTV Maastricht (tv);
- Regionale en lokale nieuwskanalen als watisloosinmestreech.nl (46%), RTVmaastricht.nl (44%), L1 Radio (36%), VIA Maastricht (34%), de Nieuwe Ster Maastricht (website en dagblad) (30%), online buurtcommunities (27%) en RTV Maastricht radio (25%) bereiken jaarlijks een kwart tot de helft van de inwoners;
- Als we kijken naar magazines, dan zien we dat het fysieke maandblad Chapeau Magazine het hoogste jaarbereik heeft. 30% van de inwoners leest Chapeau Magazine op jaarlijkse basis. De Observant, Week in Week uit, Maastricht Leeft, Citymagazine Maastricht en Zuiderlucht worden jaarlijks door minder dan een kwart gelezen.

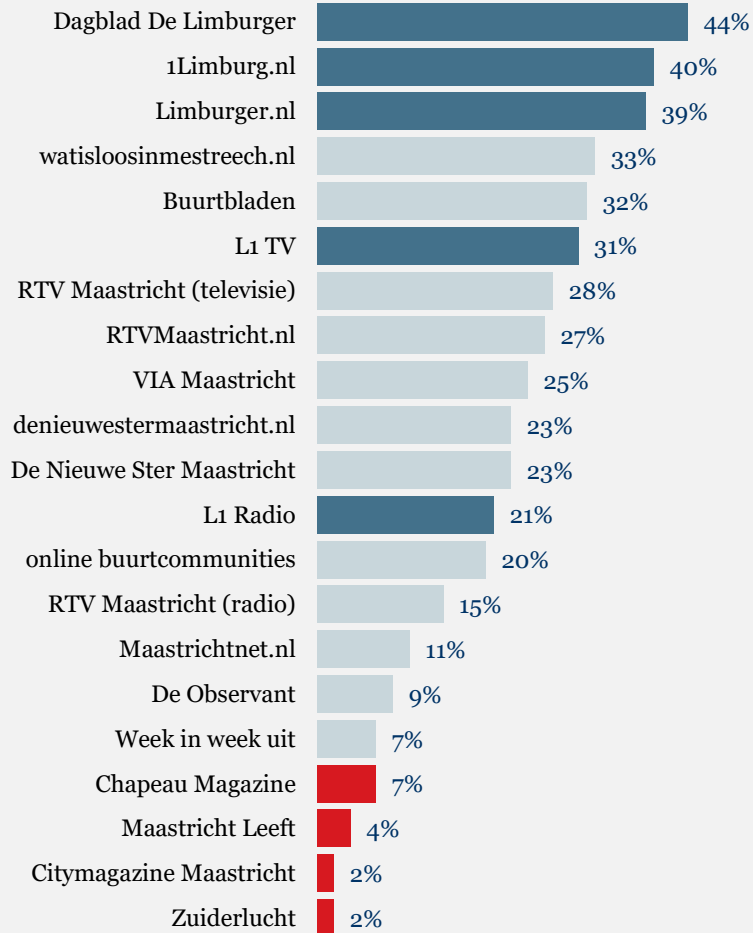
Jaarbereik (minimaal een paar keer per jaar bekeken)



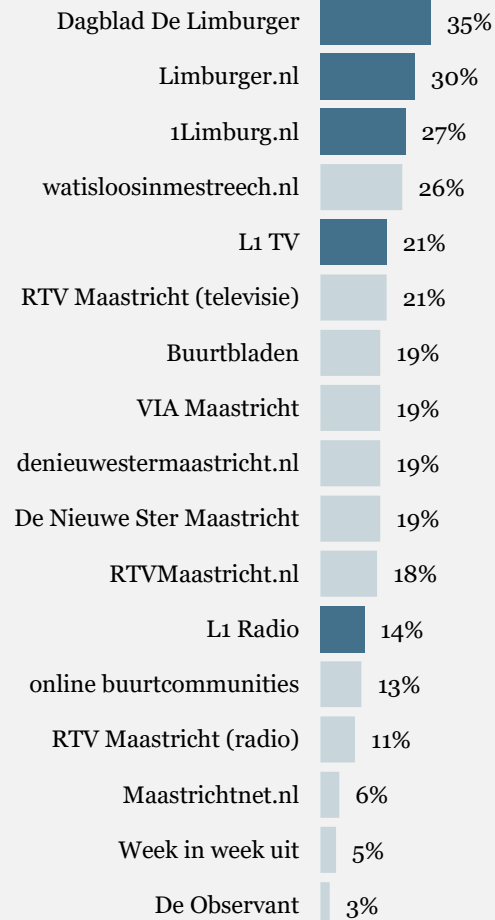
2.1 Bereikscijfers

Onderstaande figuren tonen het bereik per maand, week en dag:

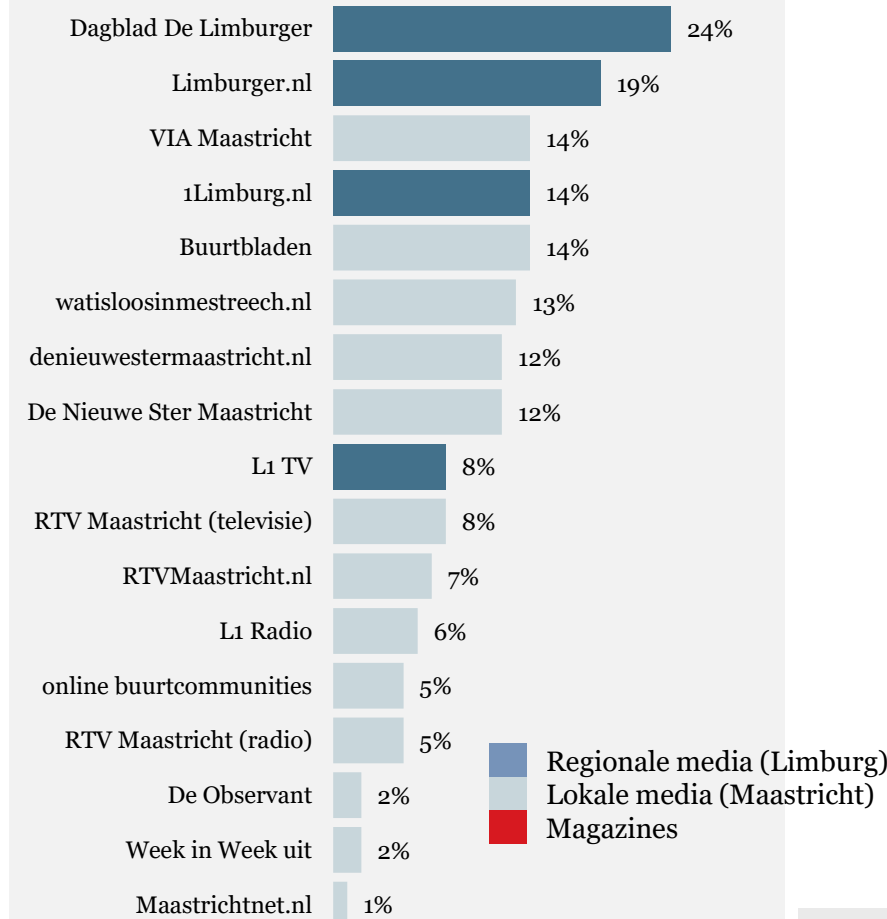
Maandbereik (minimaal 1x per maand)



Weekbereik (minimaal 1x per week)



Dagbereik (minimaal 1x per dag)



■ Regionale media (Limburg)
■ Lokale media (Maastricht)
■ Magazines

2.2 Weekbereik profielen

Als we het weekbereik splitsen op leeftijdscategorie, zien we het volgende:

- Het weekbereik van dagblad De Limburger, L1 TV, RTV Maastricht (televisie) en VIA Maastricht neemt toe naarmate men ouder wordt;
- Onder jongeren (<25-jaar) is het weekbereik van regionale en lokale media relatief laag. Het medium met het hoogste weekbereik in deze leeftijdsgroep is watisloosinmestreech.nl (14%);
- Het weekbereik van regionale en lokale nieuwssites, zoals limburg.nl, watisloosinmestreech.nl en denieuwestermaastricht.nl, neemt toe per leeftijdscategorie tot en met de groep van 65-74-jarigen. Bij 75-plussers dalen deze percentages weer.

Weekbereik per leeftijdscategorie

Weekbereik (minimaal 1x per week bekeken)	Leeftijd						
	TOTAAL	<25	25-39	40-54	55-64	65-74	75+
Dagblad De Limburger	35%	12%	16%	29%	44%	65%	83%
Limburger.nl	30%	7%	19%	29%	43%	59%	47%
1Limburg.nl	27%	8%	25%	27%	33%	53%	30%
watisloosinmestreech.nl	26%	14%	24%	29%	37%	43%	14%
L1 TV	21%	5%	11%	13%	23%	40%	53%
RTV Maastricht (tv)	21%	3%	8%	16%	23%	43%	52%
denieuwestermaastricht.nl	19%	1%	11%	23%	32%	37%	24%
VIA Maastricht	19%	1%	4%	9%	22%	49%	58%
De Nieuwe Ster Maastricht	19%	1%	9%	17%	31%	39%	32%
Buurtbladen	19%	5%	6%	22%	36%	29%	33%
RTVMaastricht.nl	18%	8%	12%	13%	26%	40%	25%
L1 Radio	14%	7%	9%	10%	17%	20%	30%
online buurtcommunities	13%	2%	12%	17%	23%	19%	6%
RTV Maastricht (radio)	11%	3%	4%	8%	16%	18%	26%
Maastrichtnet.nl	6%	6%	4%	6%	8%	9%	4%
Week in week uit	5%	3%	2%	5%	8%	4%	10%
De Observant	3%	4%	1%	5%	3%	4%	6%

2.2 Weekbereik profielen

Als we het weekbereik splitsen op opleidingsniveau, zien we het volgende:

- Het weekbereik van de meeste regionale en lokale media, zoals L1 TV, RTV Maastricht (televisie) en buurtbladen, is het hoogst onder inwoners met een afgeronde lagere school (LO) of middelbaar beroepsonderwijs (MBO). Watisloosinmestreech.nl heeft in deze groep het hoogste weekbereik; zo bereikt watisloosinmestreech.nl respectievelijk 42% van de LO-opgeleiden en 51% van de MBO-opgeleiden;
- Onder inwoners met een afgeronde hbo-opleiding is het weekbereik van De Limburger (50%) en Limburger.nl (40%) relatief hoog;
- Bij inwoners met een afgeronde universitaire opleiding (WO) is het weekbereik van regionale en lokale media relatief laag. Het medium met het hoogste weekbereik in deze groep zijn dagblad De Limburger en Limburger.nl.

Weekbereik per opleidingsniveau

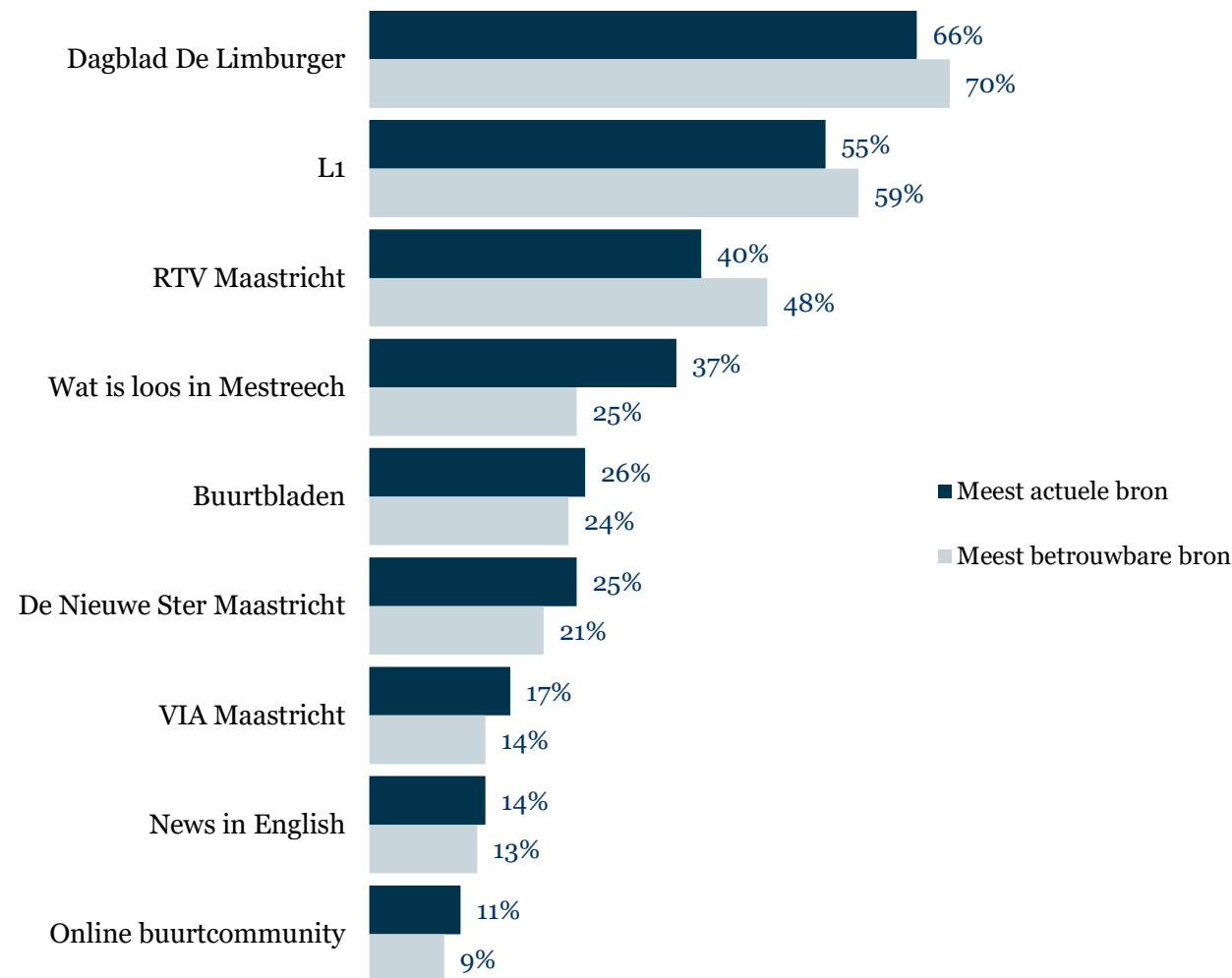
Weekbereik (minimaal 1x per week bekeken)	TOTAAL	LO	MBO	HAVO/WO	HBO	WO
Dagblad De Limburger	35%	41%	36%	23%	54%	23%
Limburger.nl	30%	35%	34%	21%	40%	23%
1Limburg.nl	27%	33%	35%	16%	34%	19%
watisloosinmestreech.nl	26%	42%	51%	21%	26%	9%
L1 TV	21%	40%	26%	20%	19%	8%
RTV Maastricht (tv)	21%	38%	27%	23%	18%	9%
denieuwestermaastricht.nl	19%	17%	27%	17%	26%	12%
VIA Maastricht	19%	25%	20%	14%	27%	11%
De Nieuwe Ster Maastricht	19%	23%	26%	19%	21%	11%
Buurtbladen	19%	27%	30%	16%	21%	10%
RTVMaastricht.nl	18%	29%	25%	15%	20%	10%
L1 Radio	14%	29%	14%	11%	14%	8%
online buurtcommunities	13%	23%	26%	9%	9%	7%
RTV Maastricht (radio)	11%	22%	15%	11%	11%	3%
Maastrichtnet.nl	6%	9%	10%	7%	3%	4%
Week in week uit	5%	5%	4%	2%	7%	4%
De Observant	3%	3%	2%	3%	4%	4%

2.3 Belangrijkste nieuwsbronnen

Inwoners is ook gevraagd een top 3 te maken van de meest actuele en meest betrouwbare bronnen voor nieuws uit Maastricht:

- Dagblad De Limburger staat bij 40% op nummer 1 van meest actuele bronnen en bij 44% op nummer 1 van meest betrouwbare bronnen;
- Dagblad De Limburger komt ook in de top 3 het vaakst voor: bij 66% behoort De Limburger tot de drie meest actuele bronnen en bij 70% tot de drie meest betrouwbare;
- L1 en RTV Maastricht volgen in de top 3 van meest actuele en betrouwbare bronnen;
- Wat is loos in Mestreech staat bij 37% van de inwoners in de top 3 van meest actuele bronnen, bij 25% behoort het ook tot de 3 meest betrouwbare;
- Een kwart noemt buurtbladen en De Nieuwe Ster Maastricht bij de 3 meest actuele bronnen. Bij meer dan één op de vijf behoort het ook tot de top 3 meest betrouwbare.

Meest actuele en betrouwbare bronnen voor Maastrichts nieuws (% genoemd in top 3)



2.2 Belangrijkste nieuwsbronnen

Nadere analyse laat zien dat de top 3 van meest actuele en betrouwbare bronnen verschillen per leeftijdsgroep:

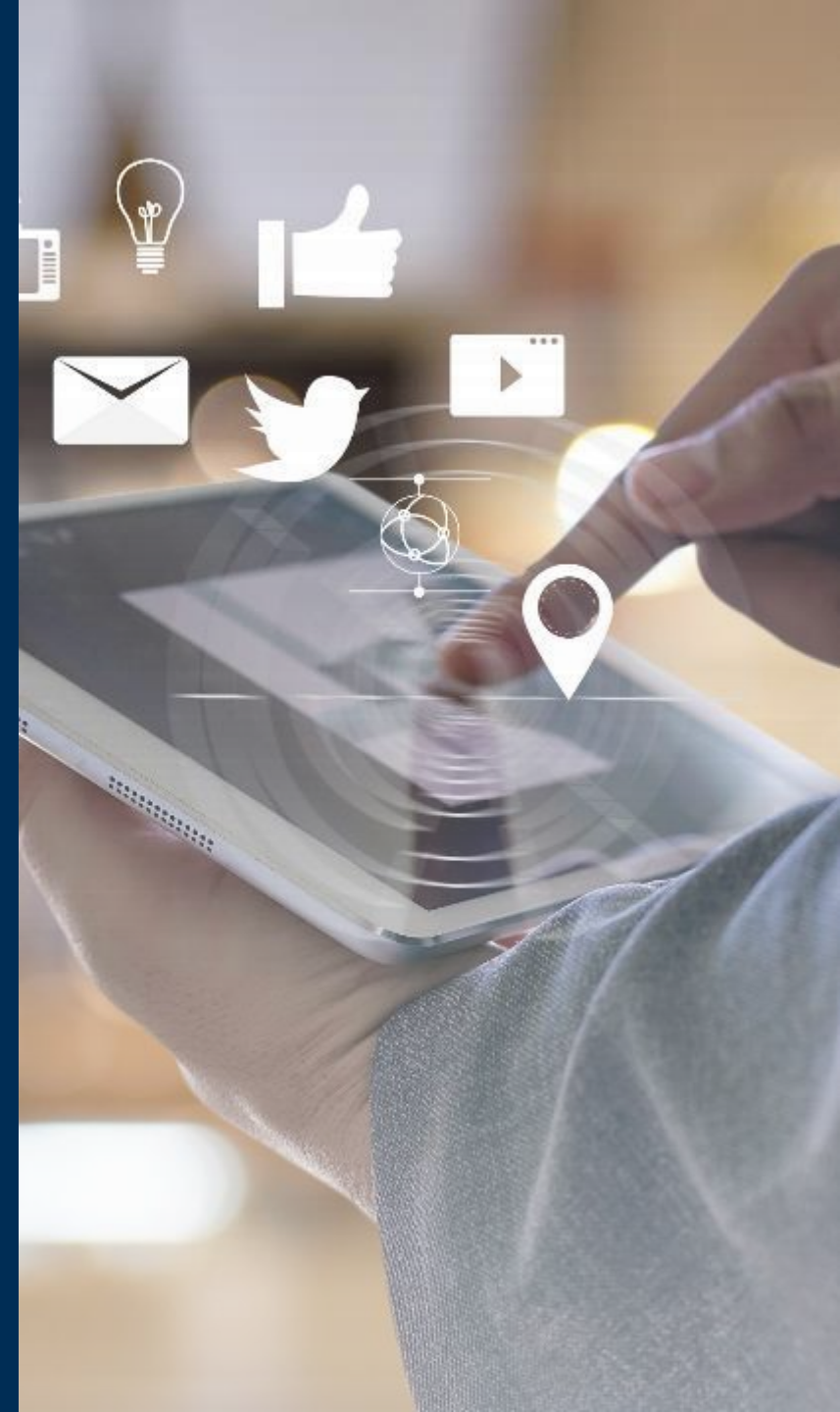
- Bij jongeren (<25 jaar) staat, ten opzichte van het totaal, News in English relatief vaak in de top 3 van meest actuele (35%) en betrouwbare (35%) bronnen. Onder deze groep staat De Nieuwe Ster Maastricht het minst vaak in de top 3 van actuele (5%) en betrouwbare bronnen (10%);
- Daarentegen staat bij 55-64-jarigen de Nieuwe Ster Maastricht juist relatief vaak in de top 3 van meest actuele (48%) en betrouwbare (39%) bronnen;
- Bij de groep 75-plussers staat de VIA relatief vaak in de top 3 van meest actuele bronnen (42%) en betrouwbare bronnen (31%). De bronnen die bij 75-plussers het minst vaak in de top 3 staan van meest actuele bronnen zijn online buurtcommunity (2%) en News in English (0%). Deze staan ook het minst vaak in de top 3 van meest betrouwbare bronnen (2% vs. 0%).

Meest actuele en betrouwbare bronnen voor Maastrichts nieuws (% genoemd in top 3) per leeftijdsgroep

ACTUEEL	Totaal	<25	25-39	40-54	55-64	65-74	75+
Dagblad De Limburger	66%	68%	69%	57%	59%	66%	81%
L1	55%	50%	63%	56%	60%	49%	53%
RTV Maastricht	40%	42%	42%	40%	35%	41%	33%
VIA Maastricht	17%	10%	5%	13%	14%	28%	42%
De Nieuwe Ster Maastricht	25%	5%	12%	30%	48%	39%	30%
Wat is loos in Mestreech	37%	39%	49%	46%	34%	26%	10%
News in English	14%	35%	22%	9%	0%	0%	0%
Buurtbladen	26%	24%	14%	29%	31%	38%	34%
Online buurtcommunity	11%	22%	15%	11%	8%	1%	2%

BETROUWBAAR	Totaal	<25	25-39	40-54	55-64	65-74	75+
Dagblad De Limburger	70%	72%	77%	68%	59%	65%	83%
L1	59%	49%	64%	65%	64%	52%	63%
RTV Maastricht	48%	56%	55%	49%	35%	44%	39%
VIA Maastricht	14%	13%	7%	11%	10%	21%	31%
De Nieuwe Ster Maastricht	21%	8%	12%	20%	39%	34%	21%
Wat is loos in Mestreech	25%	18%	31%	31%	33%	27%	9%
News in English	13%	35%	18%	9%	0%	0%	0%
Buurtbladen	24%	20%	16%	22%	28%	35%	31%
Online buurtcommunity	9%	15%	13%	5%	3%	4%	2%

3 Trends

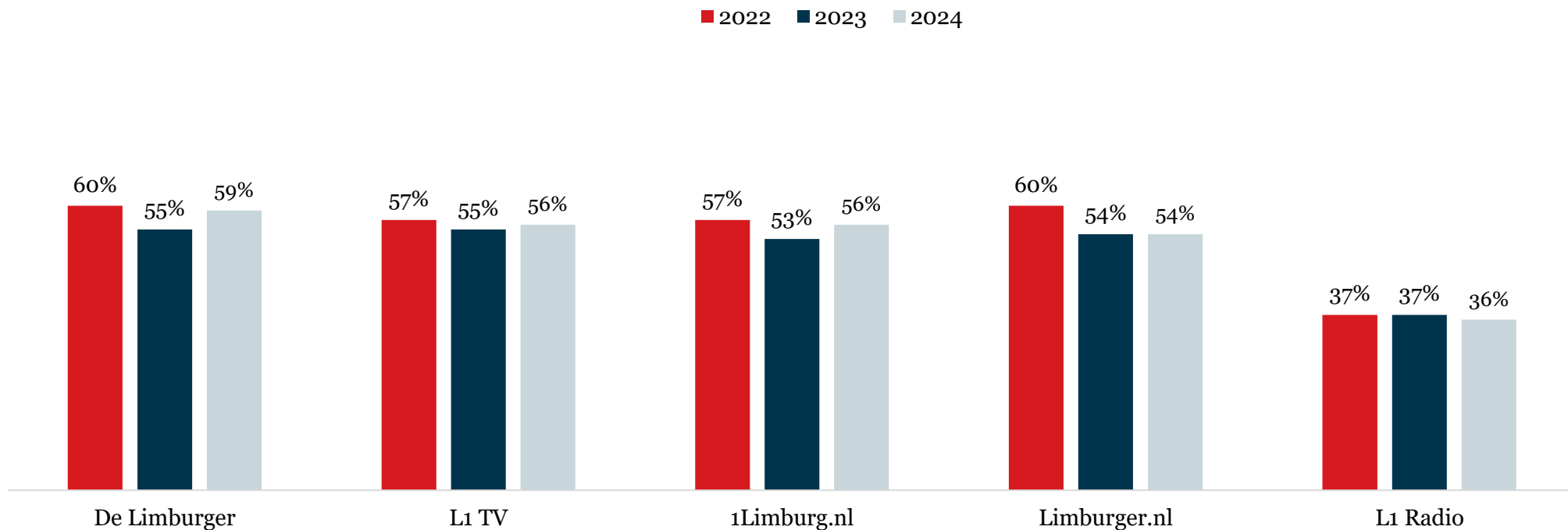


3.1 Regionale media

Deze paragraaf behandelt het gebruik van regionale nieuwsmedia. De onderstaande figuur geeft een beeld van de trends in het jaarlijkse gebruik van regionale media:

- Het jaarlijkse bereik van dagblad De Limburger, L1 TV en 1Limburger.nl laten in 2024 een lichte stijging zien ten opzichte van 2023;
- Het jaarbereik van L1 Radio is met 1% licht afgenomen van 37% in 2023 naar 36% in 2024.

Jaarbereik (minimaal een paar keer per jaar bekeken of geluisterd)

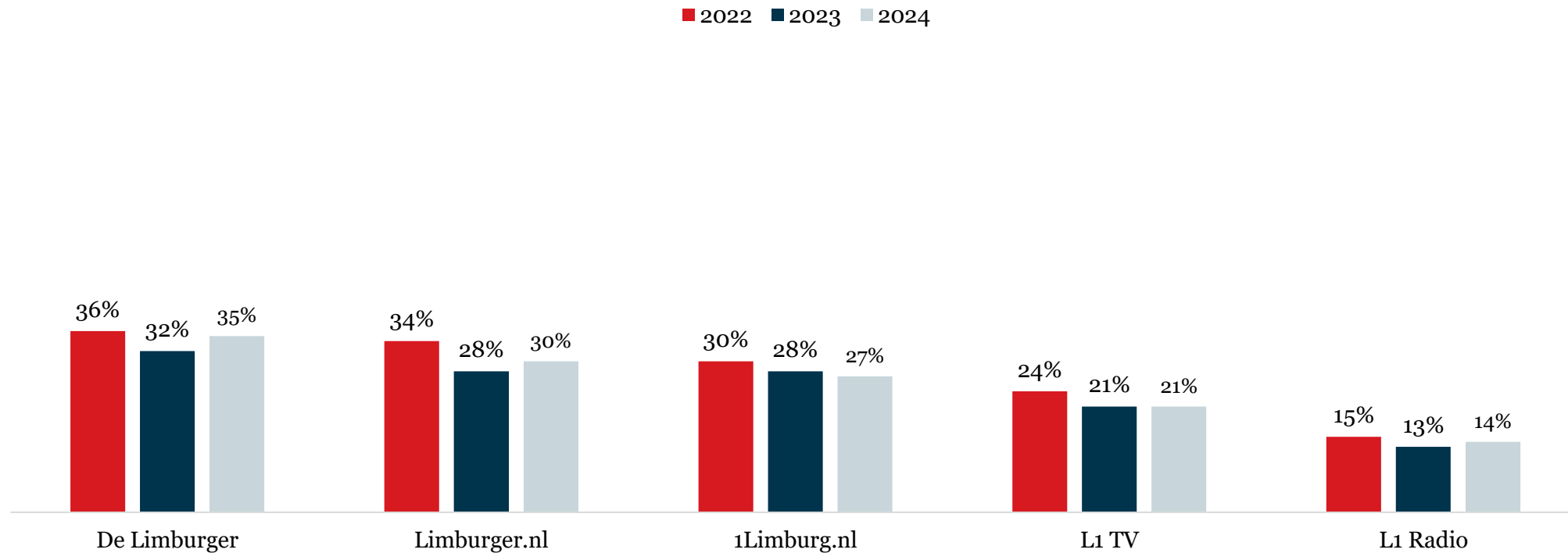


3.1 Regionale media

Kijken we naar het weekbereik van de regionale media, dan zien we:

- De Limburger heeft, in overeenstemming met 2022 en 2023, met 35% het grootste weekbereik;
- Een lichte stijging in het weekbereik van de Limburger.nl (+2%) en L1 Radio (+1%).

Weekbereik (minimaal 1 keer per week bekeken)

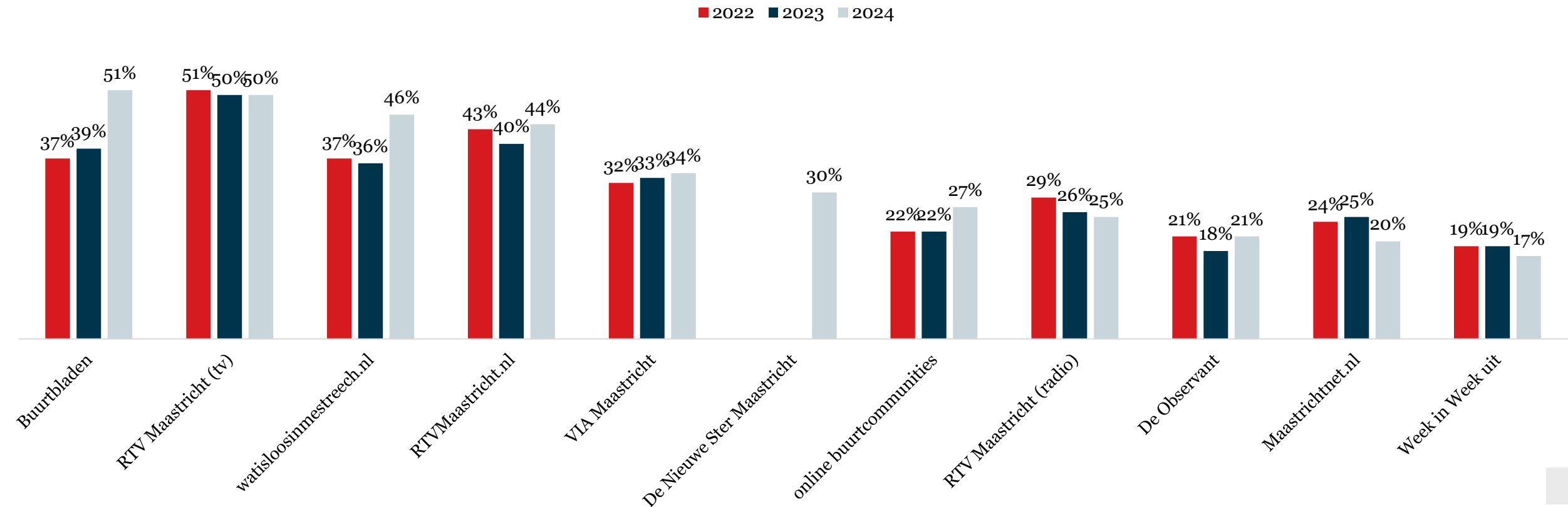


3.2 Lokale media

Deze paragraaf behandelt het gebruik van lokale nieuwsmedia. De onderstaande figuur geeft een beeld van de trends in het jaarlijkse gebruik van lokale media:

- Het jaarberek van zowel buurtbladen als watisloosinmestreech.nl vertoont een stijging ten opzichte van de voorgaande jaren, met respectievelijk 12% en 10% groei ten opzichte van 2023;
- Consistent met de cijfers van 2022 en 2023, heeft naast buurtbladen RTV Maastricht tv het grootste jaarberek, waarbij jaarlijks 50% van de inwoners wordt bereikt;
- Er is ook een lichte stijging zichtbaar in het jaarberek van RTVMaastricht.nl, VIA Maastricht en online buurtcommunities in vergelijking met de afgelopen twee jaar.
- Daarentegen is het jaarberek van RTV Maastricht (radio), Maastrichtnet.nl en de krant Week in Week uit licht gedaald.

Jaarberek (minimaal een paar keer per jaar bekeken)

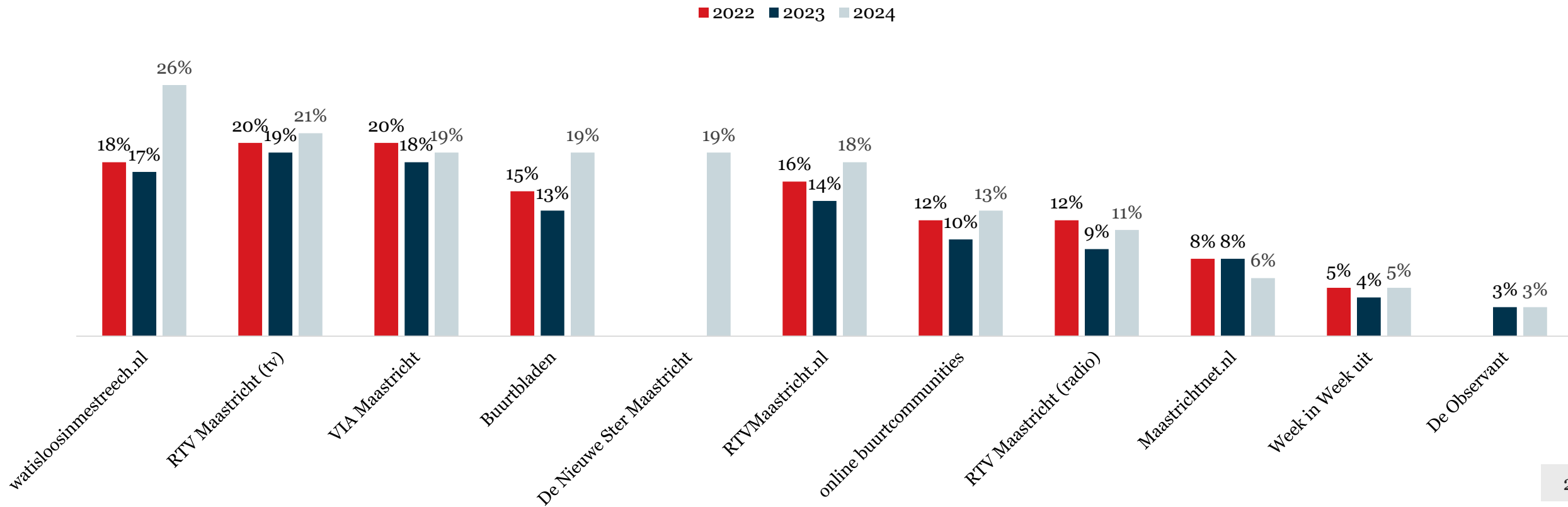


3.2 Lokale media

Kijken we naar het wekelijkse gebruik van lokale nieuwsmedia, dan zien we:

- In overeenstemming met het jaarberek, is er ook een stijging te zien in het weekberek van watisloosinmestreech.nl (+9%) en bij buurtbladen (+6%) en opzichte van 2023;
- Watisloosinmestreech.nl heeft het met 26% het hoogste weekberek, gevolgd door RTV Maastricht (televisie) met een weekberek van 21%.

Weekberek (minimaal 1 keer per week bekeken)

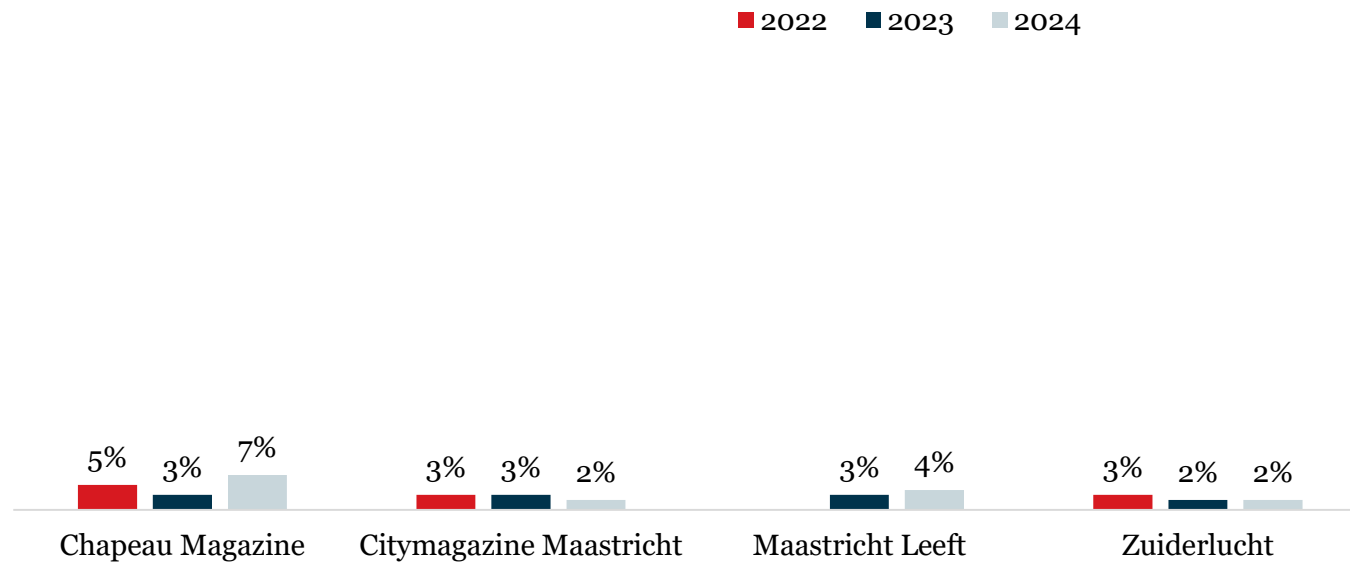


3.3 Magazines

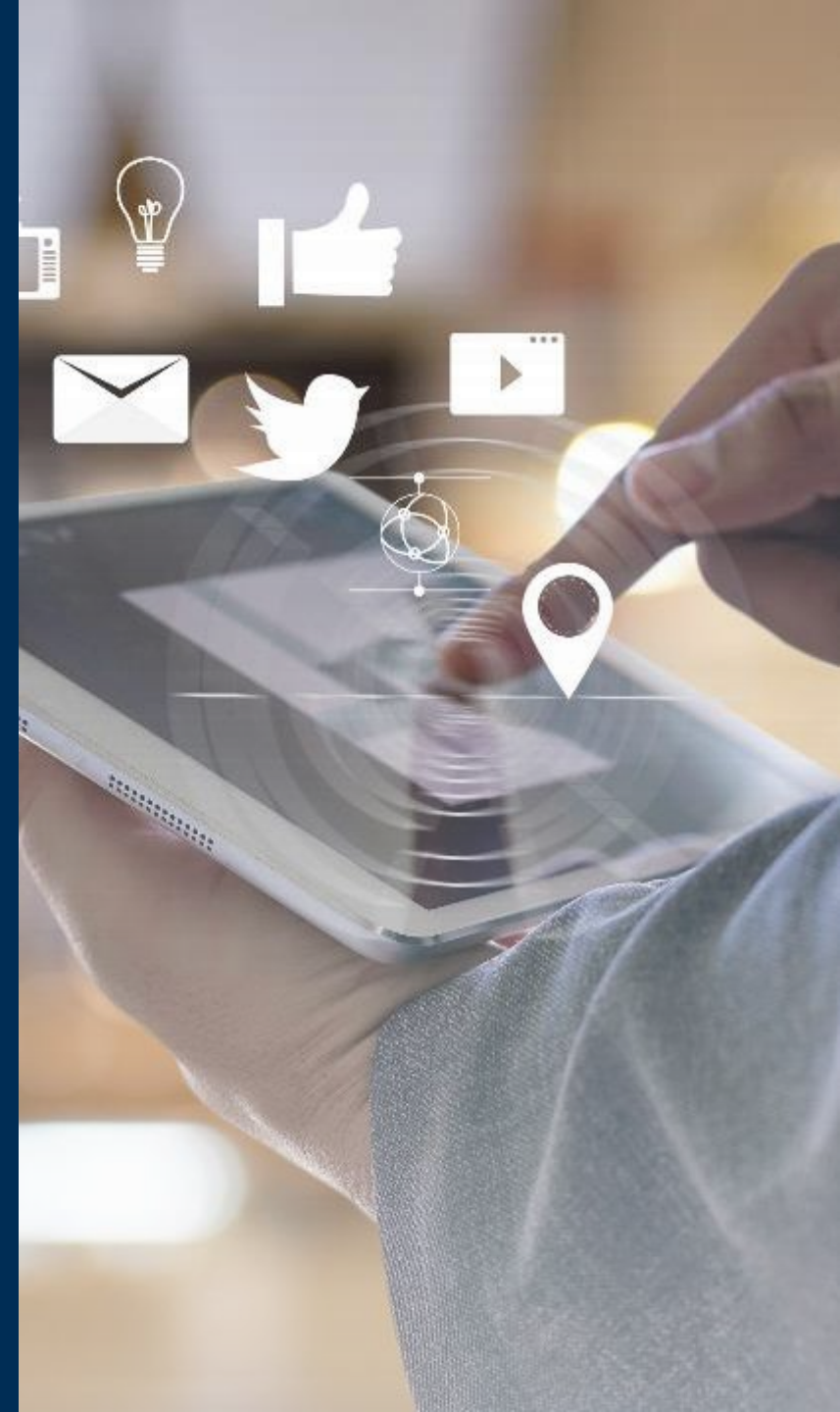
De onderstaande figuur toont het maandbereik van een aantal lokale magazines:

- Ten opzichte van 2023 is het maandbereik van Chapeau Magazine met 4% toegenomen (van 3% in 2023 naar 7% in 2024);
- Het maandbereik van Citymagazine Maastricht is licht gedaald met 1%, terwijl het maandbereik van Maastricht Leeft met 1% is gestegen ten opzichte van 2023.

Maandbereik (minimaal 1 keer per maand bekeken)



Verantwoording



Opdrachtgever	Gemeente Maastricht
Onderzoekspopulatie	Inwoners gemeente Maastricht van 18 jaar en ouder. (N=107.000)
Onderwerp	Mediagebruik
Methodiek	BRP Steekproef - online en papier op aanvraag
Veldwerkperiode	7 november tot en met 21 november 2024
Uitzet	BRP steekproef (5.800 personen)
Respons	820



Team Datagedreven Sturen

Heeft u vragen of opmerkingen over deze rapportage?

De onderzoeker(s) van team Datagedreven Sturen staan u graag te woord:

onderzoekenstatistiek@maastricht.nl